



足立美術館



日本

島根

🕒 開放時間

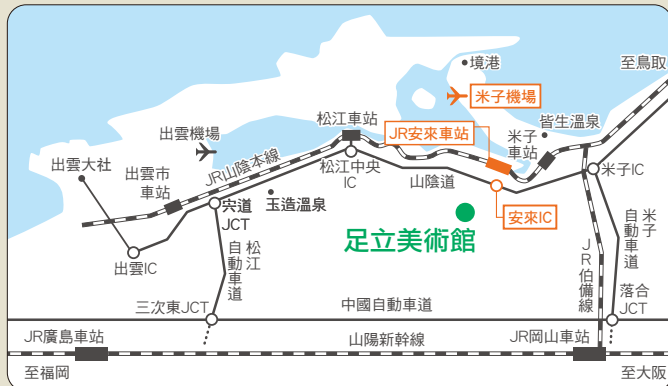
4月-9月/9:00-17:30

10月-3月/9:00-17:00 · 全年開放



資訊

足立美術館
國際旅遊問詢處



 足立美術館
ADACHI MUSEUM OF ART

郵遞區號692-0064 島根縣安來市古川町320 TEL: +81-854-28-7111 FAX: +81-854-28-6733
<大阪辦事處> 郵遞區號541-0054 大阪市中央區南本町2-4-3丸全大樓 TEL: +81-6-6264-0737
足立美術館網址: <https://www.adachi-museum.or.jp/en>

(免費提供自行車、遊覽車停車場)



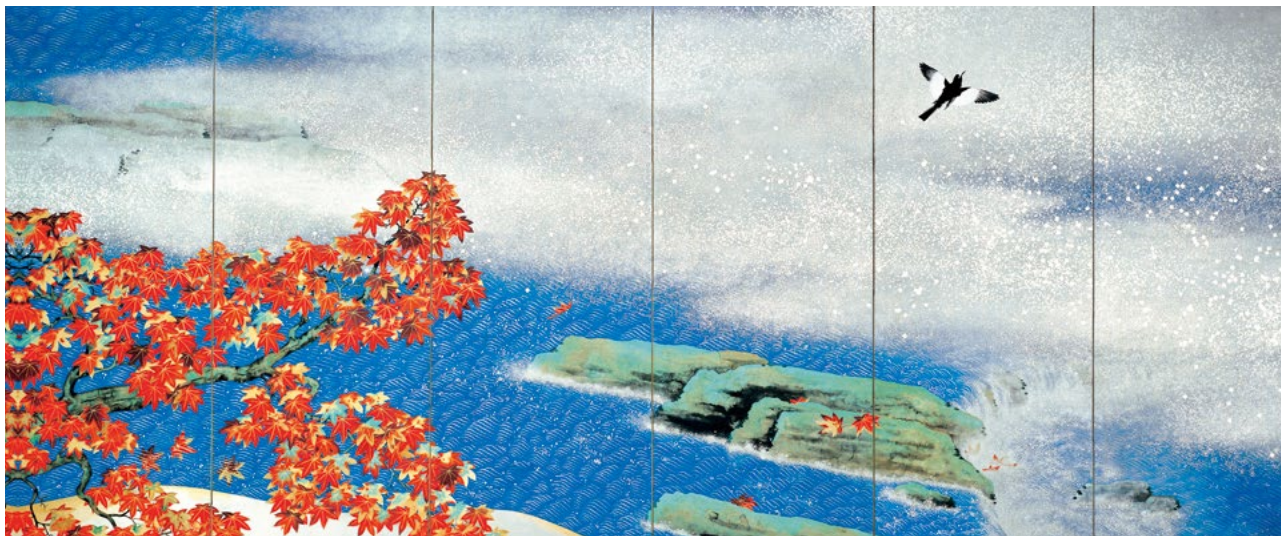
ADACHI MUSEUM OF ART

藝術名園的空間 巨匠名畫的時空

在雲蒸霞蔚的群山環繞下，輕鬆享受欣賞四季變幻色彩的時光。
被大師們的筆觸深深打動，享受聆聽靜謐氣息的時光。
環顧四周，會產生一種愉悅錯覺，彷彿自己置身於畫卷之中。
佔地5萬坪的廣闊日本庭園與以
橫山大觀畫作為首的日本繪畫完美融合。
在這裡，流淌著淨化心靈的寧靜時光。



春天的枯山水庭



橫山大觀 紅葉 (右隻・昭和6年)

名園

自然美景與日本畫作的融合

「庭園本身亦是一幅畫卷」

創始人足立全康如是說。佔地5萬坪的日本庭園活靈活現地傳達了他的思想及其對庭園造景的熱情。

枯山水庭、苔庭、池庭、白砂青松庭，每邁出一步，展現在眼前的寧靜淡雅氛圍，與館內的日本畫相得益彰，靜靜撫慰著每一位參觀者的心靈。春天杜鵑花綻放漂亮花朵，夏天綠意盎然，秋天紅葉妝點色彩，冬天白雪皚皚。一年四季皆可欣賞變幻無窮的美麗自然風光。

枯山水庭

優美的足立美術館主庭與自然風光融合。中央的立石以陡峭山峰為靈感，從中流下的瀑布最終變成一條浩瀚大河，呈現雄偉山水之趣。



動畫掛畫

窗框即是畫框。這是一幅大自然創造的栩栩如生的畫作，隨著四季變幻、光影改變而變化。

庭園|日本|一|

The Journal of Japanese Gardening

在美國的日本庭園專門雜誌《Sukiya Living Magazine / The Journal of Japanese Gardening》，以日本全國1000處庭園為對象舉辦的「日本庭園排行榜」中，自2003年起連續被選為日本第一。



館內景點

白砂青松庭

細膩表現橫山大觀名作《白沙青松》氛圍的庭園。流水潺潺，右側配置黑松，左側配置紅松，營造出對比鮮明的譜和美感。



苔庭

以杉苔為主體的優雅京都風格庭園。描繪出柔和曲線的翠綠苔蘚與白色沙子形成優美的鮮明對比，秋天的紅葉更添色彩。



龜鶴瀑布

以橫山大觀的水墨畫《那智乃瀧》為靈感打造的人工瀑布，高達15公尺。氣勢恢宏的瀑布水流飛瀉而下，為庭園營造了動態與緊張感。



池庭

使用新的感性與傳統手法打造的庭園。池中悠游的鯉魚，定能為觀賞者帶來心靈的祥和寧靜吧。



動畫掛軸

鑿空壁龕牆壁，可以欣賞彷彿一幅山水畫的庭園，是足立美術館的名作之一。



名畫

近代日本畫的代表作齊聚一堂。

足立美術館共有2000件藏品，包括日本畫、陶藝、童畫、木雕等。其中收藏的大量日本畫皆為大師傑作，包括以橫山大觀為首的竹內棲鳳、川合玉堂、上村松園、橋本關雪、棟原紫峰等為近代畫壇增添色彩的大師，隨庭園四季美景變幻依次進行展出。特別是橫山大觀的作品多達120件，會固定展出20件左右。敬請沉浸在庭園氛圍中體會名畫的高深意境吧。



橫山大觀 雨雪（昭和15年 1940年）



橫山大觀 海潮四懸・冬（昭和15年 1940年）



橫山大觀 紅葉（左隻・昭和6年 1931年）



橫山大觀(1868-1958)

就讀東京美術學校時在老師岡倉天心的薰陶下，與岡倉天心、菱田春草等人一起參與日本美術院的創辦。努力創造了一種新的日本畫。後來他振興該院，並以院展為中心發表了許多名作。其水墨畫與水彩畫大放異彩，為整個明治、大正及昭和時期的近代日本畫壇奠定了基礎。



橫山大觀 無我（明治30年 1897年）

主要 收藏作品



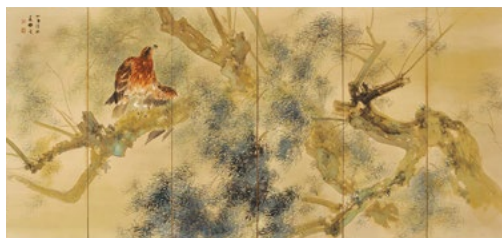
上村松園 女兒深雪（大正3年 1914年）



安田鞞彦 王昭君（昭和22年 1947年）



川端龍子 愛染（昭和9年 1934年）



竹內樓鳳 雨景（左扇 昭和3年 1928年）



小林古徑 楊貴妃（昭和26年 1951年）



柿原紫峰 富貴草（昭和13年左右 1938年）



橋本關雪 唐犬圖（右扇 昭和16年左右 1941年）

主要藏品的藝術家

橫山大觀	竹內樓鳳	橋本關雪	柿原紫峰	川合玉堂	川端龍子	上村松園	伊東深水	鐮木清方	寺島紫明
菱田春草	速水御舟	今村紫紅	小林古徑	山元春舉	富岡鐵齋	土田麥儂	村上華岳	入江波光	西山翠嶂
菊池契月	西村五雲	安田鞞彦	徳岡神泉	小茂田青樹	前田青邨	山口華楊			

童畫世界

傳達溫暖人心的童畫（為兒童作的繪畫）。在童畫區，展出了6位童畫家的情感細膩豐富的作品，他們是活躍在「Kinderbook」等平台的武井武雄、川上四郎、林義雄、鈴木壽雄、黑崎義介、井口文秀。



林義雄 天使的午睡



林義雄 再見囉



林義雄 好兄弟



林義雄 四季之森

魯山人館

近代陶藝巨匠創造出的
「美」的殿堂。

北大路魯山人是絕世罕見的廚師，亦為知名的陶藝家。
足立美術館收藏約500件魯山人的作品，於魯山人館依序公開。
魯山人包含書法和篆刻在內，在陶藝、漆藝、
繪畫等各種領域發揮奇才，將飲食空間提升至藝術領域的同時，
建立了獨特的美的世界。敬請細細品味魯山人的作品魅力。



北大路魯山人(1883-1959)

他是一位難得的傑出廚師，並親自投入陶器製作。他深信，佳餚應當盛於精美的餐具，並在與之相襯的花器與掛軸的襯托下，於花卉環繞之中品味，方是真正的美食。他所掌管的料亭「星岡茶寮」，無論在口味還是品格上皆臻至極致，構築了一個圍繞料理的綜合美學世界。



2020年新開館的『魯山人館』是為了觀賞
北大路魯山人的作品而設計。在柔和燈光環繞的展覽室中，
固定展出約120件藏品。



「椿鉢」
(昭和15年左右 1940年)



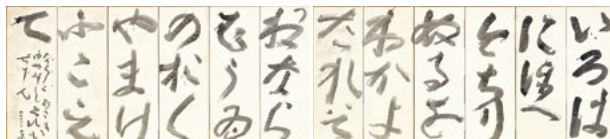
「青於里遍籠形花器」
(昭和25年左右 1950年)



「金欄手壺」
(昭和15年左右 1940年)



「淡海老鋪」(大正2年 1913年)



「伊呂波屏風」(昭和28年 1953年)

新館

盡享現代的日本畫之美

足立美術館專注於蒐集現代日本畫，並以由橫山大觀等人創辦和振興的日本美術院（院展）畫家為中心。收藏了約350件代表現代的日本畫家的優秀作品，包括足立美術館獎獲獎作品，並在新館展出。此外，每年都會舉辦「再興院展」「春季院展」，匯同展示日本美術院成員的新作品以及院展入選作品。敬請欣賞從近代延續至現代的日本畫之美。

【足立美術館獎】

足立美術館於1995年（平成7年）設立「足立美術館獎」，希望對日本美術的發展及培養具有未來潛力的日本畫家做出貢獻。該獎項從每年秋天舉辦的日本美術院展覽會（院展）中選出的一件適合本館的優秀作品，同時購買該獲獎作品。自2005年（平成17年）起，春季院展亦設立了「春季足立美術館獎」。



宮廻正明 相位空間（平成29年 2017年）



宮北千織 禱告良辰（令和元年 2019年）



松尾敏男
再見！威尼斯（平成25年 2013年）



國司華子 聲音（平成28年 2016年）
【第22屆足立美術館獎】

館內設施

▶ 美術館商店 (主館)

永遠留住名園與名畫帶來的感動……。販售只有在這裡才能買到的原創商品，例如以本美術館庭園和藏品為主題的明信片、繪畫色紙、複製畫、圖錄等。



▶ 美術館商店 (新館)

位於新館1樓的時尚日式商店。以現代日本畫的商品為主，還有陶器、複製畫、點心等種類繁多的商品。



▶ 咖啡庭 翠

這間咖啡廳的大型窗戶可以欣賞一覽無遺的枯山水庭。請享用咖啡、紅茶、甜點等美味，度過輕鬆愉快的時光。



▶ 咖啡廳 大觀

被池庭環繞的咖啡廳。可以在寬敞明亮的空間中品嚐飲品、甜點以及使用島根和牛製成的牛肉咖喱等餐點。



▶ 壽樂庵茶室

可以品嚐使用據說可以帶來好運和延年益壽的純金茶壺煮沸的熱水沖泡的抹茶。從椅子座位上可以欣賞彷彿成對掛軸的庭園。



交通指南

飛機場 從米子機場出發搭車至美術館45分鐘
從出雲機場出發搭車至美術館50分鐘

東京起飛	(ANA)至米子機場80分鐘, (JAL)至出雲機場90分鐘
名古屋起發	(FDA)至出雲機場60分鐘
大阪起飛	(J-AIR)至出雲機場50分鐘
福岡起飛	(JAC)至出雲機場65分鐘

JR線 從安來車站出發搭車或搭乘「免費接送專車」至美術館20分鐘

東京出發	搭乘新幹線至岡山車站3小時20分鐘
大阪出發	搭乘新幹線至岡山車站50分鐘
名古屋出發	搭乘新幹線至岡山車站1小時40分鐘
福岡出發	搭乘新幹線至岡山車站1小時45分鐘
岡山出發	搭乘特急八雲號至米子車站2小時10分鐘, 至安來車站2小時20分鐘 (從新幹線換乘特急八雲號)

高速巴士 從JR米子車站開車30分

大阪出發	至米子車站3小時30分鐘
京都出發	至米子車站4小時30分鐘
廣島出發	至米子車站3小時30分鐘
岡山出發	至米子車站2小時30分鐘

自用车 從山陰自動車道安來IC出口出發10分

大阪出發	中國自動車道→米子自動車道→山陰自動車道, 3小時30分鐘
廣島出發	中國自動車道→松江自動車道→山陰自動車道, 2小時50分鐘
岡山出發	岡山自動車道→米子自動車道→山陰自動車道, 2小時30分鐘

門票 (含税)

區分	個人	團體 20人以上
大人	2,500日圓	2,200日圓
大學生	2,000日圓	1,700日圓
高中生	1,000日圓	800日圓
小學生, 國中生	500日圓	400日圓

2025年4月1日修改



[專車免費接送]

- ◎ 從JR安來車站有方便的直達接送專車行駛，能夠免費搭乘，往返足立美術館。敬請多加利用。
- ◎ 請在我們的網站上查詢免費接送專車服務的時刻表
https://www.adachi-museum.or.jp/en/shuttle_bus