



# 아다치 미술관



일본

Shimane

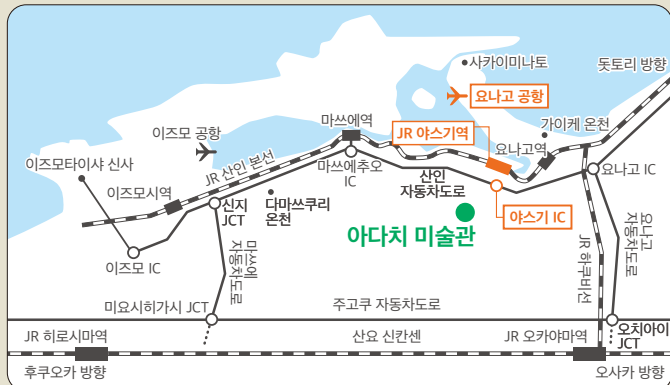
## 개관시간

4월-9월/9:00-17:30  
10월-3월/9:00-17:00·연중무휴



정보

아다치 미술관  
국제관광안내데스크



 足立美術館  
ADACHI MUSEUM OF ART

시마네현 야스기시 후루카와초320 (島根県安来市古川町320) TEL: +81-854-28-7111 FAX: +81-854-28-6733  
[오사카 시무실 (大阪オフィス)] 오사카시 주오구 미나미혼마치2-4-3 (大阪市中央区南本町) 마루젠빌딩 (丸全ビル)  
TEL: +81-6-6264-0737

(아다치 미술관 홈페이지)  
<https://www.adachi-museum.or.jp/en>

(승용차·버스 무료주차장 있음)

  
ADACHI MUSEUM OF ART

# 명원(名園)의 시간

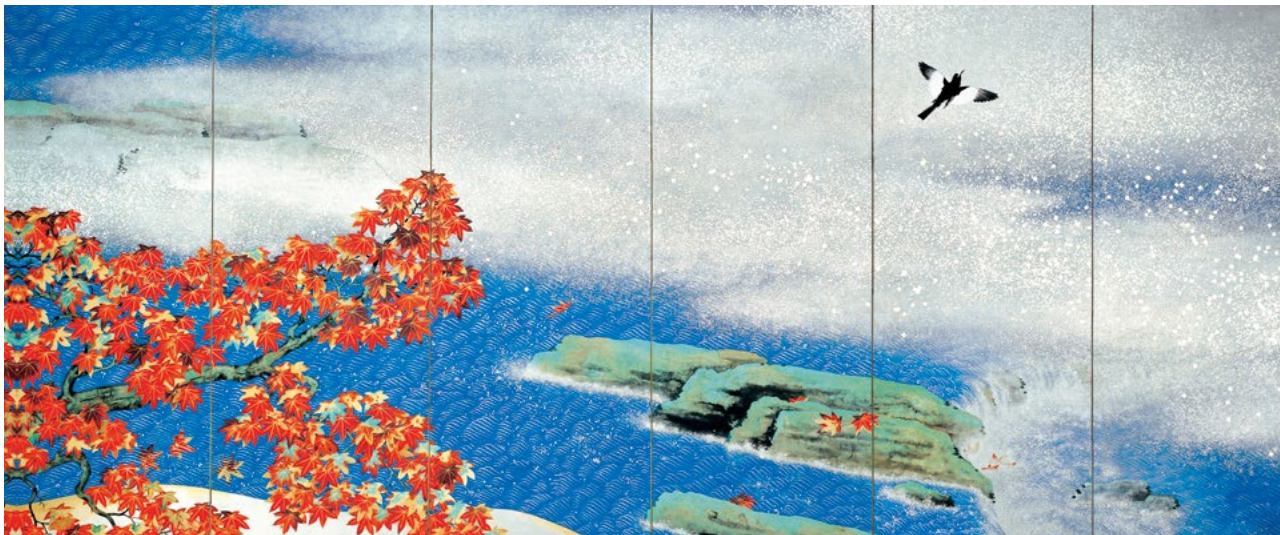
## 명화(名畵)의 시간

안개구름이 피어오르는 산줄기를 배경으로 변화하는 사계절의 색채를 감상하는 시간. 거장들의 필치에 감동하며 고요함에 귀를 기울이는 시간. 주위를 둘러보면 마치 자신도 한 폭의 그림 속에 들어온 듯한 기분 좋은 착각에 빠집니다.

5만 평에 달하는 광대한 일본 정원과 요코야마 다이칸을 비롯한 일본화의 절묘한 조화. 이곳에는 평온함이라는 이름의 마음이 정화되는 시간이 흐릅니다.



봄의 가례산스이 정원



요코야마 다이칸 단풍 (1931년)

# 명원 (名園)

## 자연의 아름다움과 일본화의 조화

‘정원 또한 한 폭의 그림이다’

이렇게 말한 장립자 아다치 겐코의 사상과 정원 조성에 대한 열정을 생생하게 전하는 5만 평 규모의 일본 정원.

가레산스이 정원, 이끼 정원, 연못 정원, 백사청송 정원 등 걸음을 내디딜 때마다 눈앞에 펼쳐지는 고즈넉한 정취는, 미술관에 전시된 일본화와 어우러져 방문하는 이들의 마음을 조용히 어루만져 줍니다. 철쭉이 사랑스러운 꽃을 피우는 봄, 신록이 싱그러운 여름, 단풍이 색채를 더하는 가을, 눈 내린 풍경이 아름다운 겨울. 사계절 내내 아름다운 자연의 변화를 즐기실 수 있습니다.

### 가레산스이 정원

자연과 아름답게 조화를 이룬 아다치 미술관의 주 정원. 중앙에 배치한 입석은 험준한 산을 형상화한 것으로, 그곳에서 흘러내리는 폭포수가 이윽고 거대한 강이 되는 웅대한 산수의 정취를 표현하고 있습니다.



### 살아 있는 그림 액자

창틀이 그대로 액자가 되는 풍경. 계절·빛·그림자와 함께 변화하는, 자연이 자아내는 살아 있는 그림입니다.

## 庭園|日本|一| The Journal of Japanese Gardening

미국의 일본정원 전문지 “Sukiya Living Magazine/The Journal of Japanese Gardening” 이 전국 1,000여 개 정원을 대상으로 실시한 “일본정원 랭킹” 에서 2003년부터 연속으로 일본 제1위로 선정되었습니다.



# 명원의 불만한 곳

## 백사청송 정원

요코야마 다이칸의 명작 《백사청송》이 가진 분위기를 섬세하게 표현한 정원. 물길을 사이에 두고 오른쪽에 공술, 왼쪽에 적송을 배치하여 대조적인 조화미를 자아내고 있습니다.



## 이끼 정원

솔이끼를 주제로 한 교토풍의 우아한 정원. 완만한 곡선을 그리는 초록빛 이끼와 새하얀 모래의 대비가 아름다우며 가을에는 붉은 단풍이 한층 더 색채를 더해 줍니다.



## 기카쿠 폭포

요코야마 다이칸의 수목화 《나치노타키 폭포》를 형상화한 높이 15m의 인공 폭포. 물이 세차게 흘러내리며 정원에 움직임과 긴장감을 더해 줍니다.



## 언못 정원

새로운 감성과 전통적인 기법으로 조성된 정원. 우아하게 헤엄치는 잉어는 보는 이들의 마음에 평온함을 가져다줄 것입니다.



## 살아 있는 족자

도코노마(벽감)의 벽을 뚫어 정원을 마치 한 폭의 산수화처럼 감상하실 수 있는 아다치 미술관의 명물 중 하나입니다.



# 명화

## 근대 일본화의 대표작이 한자리에.

아다치 미술관의 컬렉션은 일본화, 도예, 동화, 목조 등 총 2,000점에 달합니다. 그중 일본화는 요코야마 다이칸을 비롯해 다케우치 세이호, 가와이 교쿠도, 우에무라 쇼엔, 하시모토 간세쓰, 사카키바라 시호 등 근대 화단을 수놓은 거장들의 명품을 다수 소장하고 있으며 계절마다 변화하는 정원 풍경에 맞춰 순차적으로 소개하고 있습니다. 특히 120점에 달하는 다이칸 컬렉션은 약 20점을 상시 공개하고 있습니다. 정원의 정취와 함께 명화의 깊은 맛을 즐기시기 바랍니다.



요코야마 다이칸 '비 갠 후' (1940년)



요코야마 다이칸 '겨울' (1940년)



요코야마 다이칸 '단풍' (1931년)



요코야마 다이칸(横山大観)  
(1868~1958)

도쿄미술학교에서 오카쿠라 텐신의 가르침을 받고 텐신, 히시다 슌소 등과 함께 일본미술원 창립에 참여, 새로운 일본화 창작에 매진했다. 이후 일본미술원을 재흥하여 일본미술원 전람회(원전)를 중심으로 수많은 명작을 발표했다. 수묵화와 농채화에 뛰어났으며 메이지(1868~1912)·다이쇼(1912~1926)·쇼와(1926~1989) 시대에 걸쳐 근대 일본 화단의 초석을 다졌다.



요코야마 다이칸 '우아' (1897년)

# 주요 소장 작품



우에무라 쇼엔  
'딸 미유키'(1914 년)



야스다 유키히코  
'왕소군'(1947 년)



가와바타 류시 '애착'(1934 년)



다케우치 세이호 '비가 갠 뒤'(좌측 1928 년)



고바야시 고케이 - 양귀비  
(1951년)



사카키바라 시호  
'수호초'(1938 년경)



하시모토 간세쓰  
'서양개'(우측 1941 년경)

## 주요 소장 작가

요코야마 다이칸 横山大観  
우에무라 쇼엔 上村松園  
이마무라 시코 今村紫紅  
이리에 하코 入江波光  
오모다 세이주 小茂田青樹

다케우치 세이호 竹内栖鳳  
이토 신스이 伊東深水  
고바야시 고케이 小林高径  
니시아마 스이쇼 西山翠暉  
마에다 세이온 前田青郎

하시모토 간세쓰  
가부라키 기요카타  
야마모토 슌로  
기쿠치 게이게쓰  
야마구치 가요오

橋本閑雪  
籧木清方  
山元春峯  
菊池契月  
山口華楊

사카키바라 시호 榊原紫峰  
테라시마 시메이 寺島紫明  
도미오카 멧사이 富岡鉄齋  
니시무라 고운 西村五雲

가와이 교루도 川合玉堂  
히시다 슌소 菱田春草  
쓰치다 바쿠센 土田俊徳  
야스다 유키히코 安田靫彦

가와바타 류시 川端龍子  
하야미 고슈 速水御舟  
무라카미 가가쿠 村上華岳  
도루오카 신센 徳園神泉

## 동화의 세계

따스한 온기가 전해지는 동화(어린이를 위한 그림). 동화 코너에서는 '킨더북' 등에서 활약한 다케이 다케오, 가와카미 시로, 하야시 요시오, 스즈키 도시오, 구로사키 요시스케, 이구치 분슈 등 6 명의 동화 작가가 그린 감성 넘치는 작품을 전시하고 있습니다.



하야시 요시오  
'천사의 낮잠'



하야시 요시오  
'또 놀러 와'



하야시 요시오  
'사이 좋은 열매'



하야시 요시오  
'사계의 숲'

# 로산진관

## 근대 도예의 거장이 창조한 '미(美)'의 공간.

희대의 요리사이자 도예가로도 알려진 기타오지 로산진. 아다치 미술관에서는 로산진의 작품을 약 500점을 소장하고 있으며, 로산진관에서 순차적으로 공개하고 있습니다.

로산진은 서예와 전각을 비롯해 도예, 칠공예, 회화 등 다양한 분야에서 뛰어난 재능을 발휘했으며, 식사 공간을 예술의 영역으로 승화시키고 동시에 독자적인 미의 세계를 구축했습니다. 로산진 작품의 매력을 마음껏 즐기시기 바랍니다.



기타오지 로산진(北大路 魯山人)  
(1868~1959)

맛있는 음식은 보기 좋은 식기에 담아 멋진 족자와 그에 걸맞은 꽃병에 꽃꽂이한 꽃에 둘러싸여 먹는 것이 진정한 식사라는 생각에서, 자신이 직접 도자기를 제작한 희대의 요리가. 미각과 품격 모두 최고를 자랑하는 요정인 '호시오카차료(星岡茶寮)'를 만들어, 요리를 둘러싼 종합적인 미의 세계를 구축했습니다.



2020년에 새롭게 개관한 '로산진관'은 로산진의 작품을 감상하기 위해 설계되었습니다. 부드러운 빛으로 감싸인 전시실에 약 120점을 상시 공개하고 있습니다.



'동백 사발'  
(1940년경)



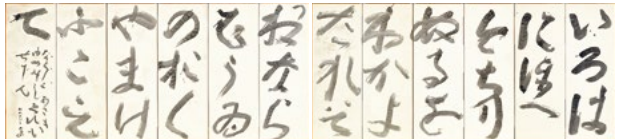
'금란 황아리'  
(1940년경)



'아오모리베 바구니형 화기'  
(1950년경)



'단카이 로호'(1913년)



'이로하 병풍'(1953년)



# 신관

## 현대 일본화의 아름다움을 만끽하다.

아다치 미술관은, 요코야마 다이칸 등이 창립과 재흥에 힘쓴 일본미술원(원전)의 화가를 중심으로 현대 일본화 수집에도 힘을 쏟고 있습니다. 아다치 미술관상 수상작을 비롯해, 현대를 대표하는 일본 화가의 우수작 약 350점을 소장, 신관에서 소개하고 있습니다. 또한 매년 '재흥 원전', '봄의 원전'을 개최하여 일본미술원 동인의 신작과 원전 입선작을 한자리에 전시하고 있습니다. 근대에서 현대로 이어지는 일본화의 아름다움을 만끽하시기 바랍니다.

### 【아다치미술관상】

아다치 미술관에서는 일본 미술의 발전과 장래성 있는 일본 화가를 육성하는 데 일조하고자 1995년에 '아다치 미술관상'을 창설했습니다. 이는 매년 가을에 개최하는 일본미술원 전람회(원전)를 통해 본 미술관에 어울리는 우수 작품 1점을 선정하는 것으로, 선정과 동시에 수상작을 매입하고 있습니다. 2005년부터는 봄의 원전에도 '봄의 아다치 미술관상'을 제정했습니다.



미야사코 마사유키 '위상 공간'(2017년)



미야키타 지요리 '고요한 기도'(2019년)



마쓰오 도시오 '안녕, 베네치아'(2013년)



구니시 하나코 '역기 소리'(2016년)  
【제22회 아다치 미술관상】





## 관내 안내

### ▶ 뮤지엄숍 (본관)

명원과 명화의 감동을 영원히……. 그림엽서, 색종이, 복제화, 도록 등 본 미술관의 정원과 소장품을 모티프로 한, 이곳에서만 구할 수 있는 오리지널 상품을 판매하고 있습니다.



### ▶ 뮤지엄숍 (신관)

신관 1층에 있는 전통과 현대가 조화를 이룬 상점. 현대 일본화 상품을 중심으로 도자기, 복제화, 과자 등 다양한 상품을 판매합니다.



### ▶ 커피숍 '미도리'

커다란 창문 너머로 가레스산이 정원을 한눈에 바라볼 수 있는 카페입니다. 커피, 홍차, 디저트 등을 음미하며 편안한 한때를 보내시기 바랍니다.



### ▶ 커피숍 '다이칸'

연못으로 둘러싸인 카페. 빛이 들어오는 개방적인 공간에서 음료와 디저트 메뉴뿐만 아니라 시마네 와규를 사용한 비프 카레 등 식사도 준비되어 있습니다.



### ▶ 다실 '쥬리쿠안(壽楽庵)'

북파 장수를 가져다준다는 순금 다판으로 물을 끓여 말차를 제공하고 있습니다. 의자석에서는 정원을 한 쌍의 족자처럼 감상하실 수 있습니다.



## 교통안내

**비행기** 요나고공항에서 자동차로 미술관까지 45분  
이즈모공항에서 자동차로 미술관까지 50분

도쿄	ANA로 요나고공항까지 80분, JAL로 이즈모공항까지 90분
나고야	FDA로 이즈모공항까지 60분
오사카	J-AIR로 이즈모공항까지 50분
후쿠오카	JAC로 이즈모공항까지 65분

**JR** 야스기역에서 자동차나 \*무료셔틀버스로 미술관까지 20분

도쿄	신칸센으로 오카야마역까지 3시간 20분
오사카	신칸센으로 오카야마역까지 50분
나고야	신칸센으로 오카야마역까지 1시간 40분
후쿠오카	신칸센으로 오카야마역까지 1시간 45분
오카야마	특급 야쿠모로 요나고까지 2시간 10분, 야스기까지 2시간 20분 (신칸센에서 특급 야쿠모로 갈아10분타십시오)

**고속버스** JR 요나고역에서 차로 30분

오사카	요나고역까지 3시간 30분
교토	요나고역까지 4시간 30분
히로시마	요나고역까지 3시간 30분
오카야마	요나고역까지 2시간 30분

**자동차** 산인 자동차도로, 야스기 IC 출구에서 10분

오사카	주고쿠 자동차도로, 요나고 자동차도로, 산인 자동차도로 3시간 30분
히로시마	주고쿠 자동차도로, 마쓰에 자동차도로, 산인 자동차도로 2시간 50분
오카야마	오카야마 자동차도로, 요나고 자동차도로, 산인 자동차도로 2시간 30분

## 입장료 (세금 포함)

구분	개인	단체 (20명 이상)
일반	2,500엔	2,200엔
대학생	2,000엔	1,700엔
고등학생	1,000엔	800엔
초·중학생	500엔	400엔

2025년 4월 1일 개정



### [무료셔틀버스]

- ◎ JR 야스기역에서 아다치 미술관으로 편리한 직행 셔틀버스가 무료로 왕복 운행하고 있습니다. 편히 이용하시기 바랍니다.
- ◎ 아래의 사이트에서 무료셔틀버스 운행시간을 확인하십시오.  
[https://www.adachi-museum.or.jp/en/shuttle\\_bus](https://www.adachi-museum.or.jp/en/shuttle_bus)